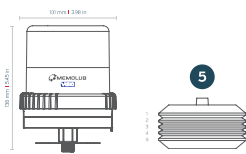


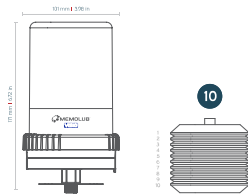
# VISIO MEMOLUB® VISIO BASE DE CONNAISSANCES

## DIMENSIONS

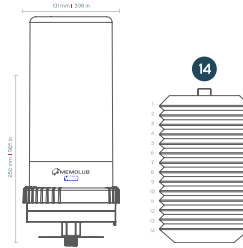
*Standard*  
120 cc



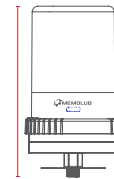
*Mega*  
240 cc



*Giga*  
480 cc



*OIL R-500*  
500 cc



## PRÉCAUTIONS

- Ne pas ouvrir le boîtier : ressort contraint
- Maintenir MEMOLUB® vers le bas pendant les contrôles manuels
- Bruit <70 dB
- N'utiliser MEMOLUB® que pour le graissage des machines.
- N'utilisez que les cartouches de lubrifiant et les piles recommandées par le fabricant.



## DANS L'EMBALLAGE



Pompe MEMOLUB® VISIO



Kit Cloche MEMOLUB®



Base MEMOLUB® VISIO

## PARAMÈTRES & COMMENTAIRES

### REGLAGES DES FRÉQUENCES

À partir des numéros de série VIS-XX-XXXX					
POSITION DE LA ROUE	PÉRIODICITÉ DU DOSAGE	VOLUME MAX. QUOTIDIEN*	FRÉQUENCE DE REMPLACEMENT EN FONCTION DU CONTENU DE LA CARTOUCHE (120 CC)	FRÉQUENCE DE REMPLACEMENT EN FONCTION DU CONTENU DE LA CARTOUCHE (240 CC)	FRÉQUENCE DE REMPLACEMENT EN FONCTION DU CONTENU DE LA CARTOUCHE (480 CC)
0	Externe (PLC)				
1	48 heures	0.3 cc/jour	12 mois	24 mois**	48 mois**
2	24 heures	0.6 cc/jour	6 mois	12 mois	24 mois**
3	16 heures	0.9 cc/jour	4 mois	8 mois	16 mois**
4	12 heures	1.2 cc/jour	3 mois	6 mois	12 mois
5	8 heures	1.8 cc/jour	2 mois	4 mois	8 mois
6	6 heures	2.4 cc/jour	1.5 mois	3 mois	6 mois
7	4 heures	3.6 cc/jour	1 mois	2 mois	4 mois
8	2 heures	7.2 cc/jour	0.5 mois	1 mois	2 mois
9	1 heure	14.4 cc/jour	0.25 mois	0.5 mois	1 mois

\*Volume journalier maximal sans rondelle de course.

\*\*Tenir compte de la date de péremption du lubrifiant dans le cas de cartouches à longue durée de vie (≥16 mois).

### RÉGLAGE DES FRÉQUENCES

Pour tout autre numéro de série					
POSITION DE LA ROUE	PÉRIODICITÉ DU DOSAGE	VOLUME MAX. QUOTIDIEN*	FRÉQUENCE DE REMPLACEMENT EN FONCTION DU CONTENU DE LA CARTOUCHE (120 CC)	FRÉQUENCE DE REMPLACEMENT EN FONCTION DU CONTENU DE LA CARTOUCHE (240 CC)	FRÉQUENCE DE REMPLACEMENT EN FONCTION DU CONTENU DE LA CARTOUCHE (480 CC)
0	Externe (PLC)				
1	24 heures	0.6 cc/jour	6 mois	12 mois	24 mois**
2	16 heures	0.9 cc/jour	4 mois	8 mois	16 mois**
3	12 heures	1.2 cc/jour	3 mois	6 mois	12 mois
4	8 heures	1.8 cc/jour	2 mois	4 mois	8 mois
5	4 heures	3.6 cc/jour	1 mois	2 mois	4 mois
6	2 heures	7.2 cc/jour	0,5 mois	1 mois	2 mois
7	1 heure	14.4 cc/jour	0,25 mois	0,5 mois	1 mois
8	1/2 heure	28.8 cc/jour	-	0.25 mois	0.5 mois
9	1/4 heure	57.6 cc/jour	-	-	0.25 mois








\*Volume journalier maximal sans rondelle de course.

\*\*Tenir compte de la date de péremption du lubrifiant dans le cas de cartouches à longue durée de vie (≥16 mois).

## RÉGLAGES DU VOLUME [CM<sup>3</sup>/JOUR]

### À partir des numéros de série VIS-XX-XXXX

L'utilisation des rondelles de course permet d'ajuster la quantité de lubrifiant délivrée par cycle de pompage.

NOMBRE DE RONDELLES DE COURSE	POSITION DE LA ROUE									
	0	1	2	3	4	5	6	7	8	9
-	N/A	0.3	0.6	0.9	1.2	1.8	2.4	3.6	7.2	14.4
	N/A	0.28	0.56	0.84	1.12	1.7	2.2	3.4	6.7	13.5
	N/A	0.26	0.52	0.79	1.04	1.62	2.1	3.15	6.3	12.6
2 	N/A	0.24	0.49	0.73	0.98	1.46	1.95	2.92	5.85	11.7
3 	N/A	0.22	0.45	0.67	0.9	1.35	1.8	2.7	5.4	10.8
4 	N/A	0.2	0.41	0.62	0.82	1.23	1.65	2.47	4.95	9.9
5 	N/A	0.18	0.37	0.55	0.74	1.1	1.5	2.2	4.5	9
6 	N/A	0.17	0.34	0.5	0.68	1	1.35	2.02	4.05	8.1

\*Le circlip doit toujours être ajouté au-dessus des rondelles.

## RÉGLAGES DU VOLUME [CM<sup>3</sup>/JOUR]

### Pour tout autre numéro de série




L'utilisation des rondelles de course permet d'ajuster la quantité de lubrifiant délivrée par cycle de pompage.

NOMBRE DE RONDELLES DE COURSE	POSITION DE LA ROUE									
	0	1	2	3	4	5	6	7	8	9
-	N/A	0.6	0.9	1.2	1.8	3.6	7.2	14.4	28.8	57.6
	N/A	0.56	0.84	1.12	1.69	3.4	6.7	13.5	27	54
	N/A	0.52	0.79	1.04	1.58	3.15	6.3	12.6	25.2	50.4
2 	N/A	0.49	0.73	0.98	1.46	2.92	5.85	11.7	23.4	46.8
3 	N/A	0.45	0.67	-	1.35	2.7	5.4	10.8	21.6	43.2
4 	N/A	0.41	-	-	-	2.47	4.95	9.9	19.8	39.6
5 	N/A	0.37	-	-	-	2.2	4.5	9	18	36
6 	N/A	0.34	-	-	-	2.02	4.05	8.1	16.2	32.4

\*Le circlip doit toujours être ajouté au-dessus des rondelles.





## RETOUR VISUEL D'INFORMATION

### À partir des numéros de série VIS-XX-XXXX

COULEUR	STATUT
	Le bouton poussoir a été activé. / Le cycle de pompage s'est déroulé avec succès.
	Les piles sont faibles. / La cartouche de lubrifiant est vide.
	Le motoréducteur est endommagé ou cassé. Le tube peut être obstrué.

## RETOUR VISUEL D'INFORMATION

### Pour tout autre numéro de série

COULEUR	STATUT
	Le moteur de la boîte de vitesses est endommagé ou cassé. Le tube peut être obstrué.
	Les piles sont faibles.
	Une température anormale est détectée ou la pompe présente un problème.
	L'activation de l'exécution du test via le pavé tactile s'est déroulée avec succès.

## DISTANCES POUR INSTALLATION ÉLOIGNÉE

TYPE D'INSTALLATION	DISTANCE MAXIMALE
Point unique	8 m
Multipoint avec 2 sorties	6 m
Multipoint avec 4 sorties	6 m

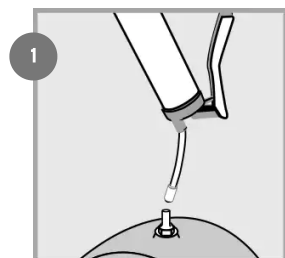
## SPÉCIFICATIONS

### SPÉCIFICATIONS ÉLECTRIQUES

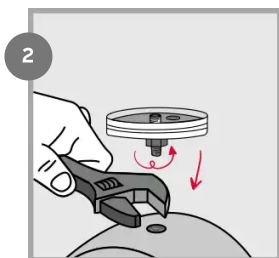
	MEMOLUB® VISIO
Source d'énergie	Piles
Tension	4.5V DC (3x1.5V DC AA)
Protection contre les courts-circuits	Oui
Durée du cycle	8 secondes
Intervalle minimal entre les cycles	15 minutes

## INSTRUCTIONS D'INSTALLATION

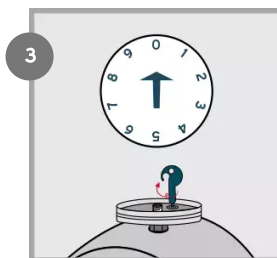
### INSTALLATION DIRECTE



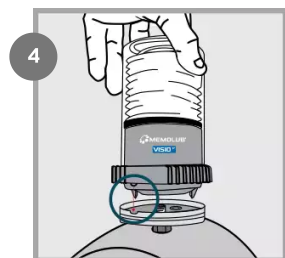
1 Amorcez le point de lubrification et retirez le mamelon.



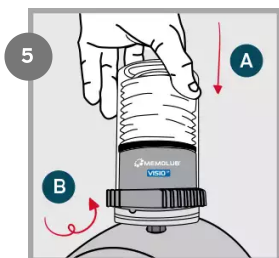
2 Installez la base VISIO à l'aide d'un frein-filet puissant (BSP 1/4).



3 Avec la touche de réglage, choisissez la position de la roue selon le tableau "Réglages" ci-dessus.



4 Alignez la broche du module VISIO avec l'encoche de la base VISIO.

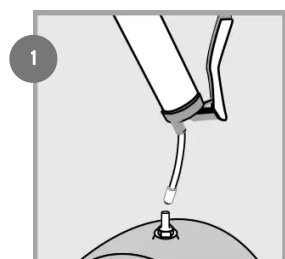


5 Vissez fermement en maintenant l'assemblage aligné.

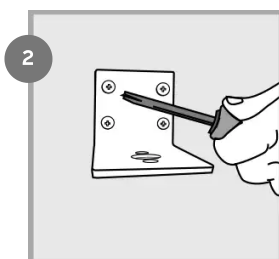


6 VISIO s'initialise, fait clignoter chaque couleur et procède à une expulsion. Les lumières vertes confirment le fonctionnement normal.

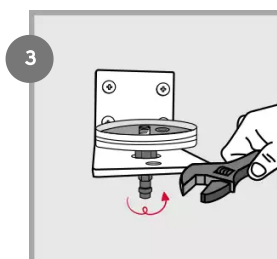
### INSTALLATION À DISTANCE



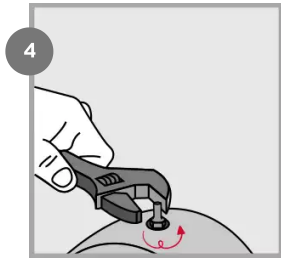
1 Amorcez le point de lubrification et retirez le mamelon.



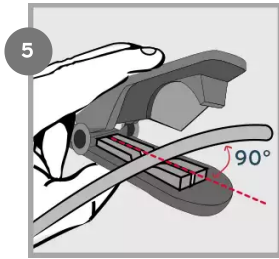
2 Fixez le support de montage.



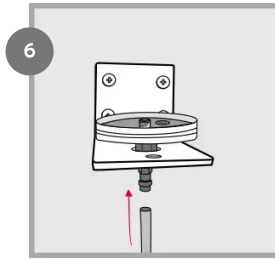
3 Installez la base VISIO et le raccord F1/4 sur le support à l'aide d'un frein filet puissant.



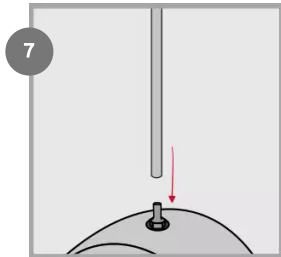
4 Installez le raccord BSP 1/8 sur le point de lubrification.



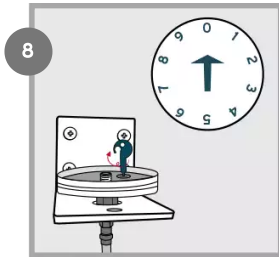
5 Coupez le tuyau à la longueur requise.



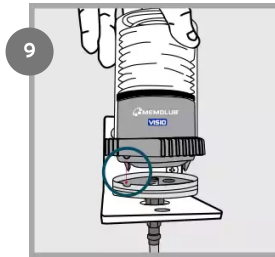
6 Insérez le tuyau dans le raccord rapide du support.



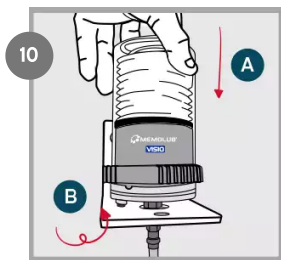
7 Insérez le tuyau dans le raccord rapide du point de lubrification.



8 Avec la touche de réglage, choisissez la position de la roue selon le tableau "Réglages" ci-dessus.



9 Alignez la broche du module VISIO avec l'encoche de la base VISIO.

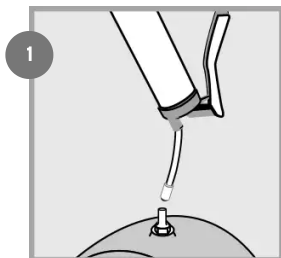


10 Vissez fermement en maintenant l'assemblage aligné.

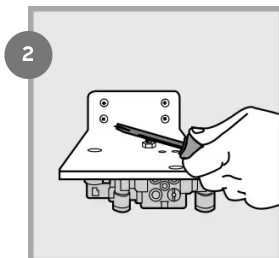


11 VISIO s'initialise, fait clignoter chaque couleur et procède à une expulsion. Les lumières vertes confirment le fonctionnement normal.

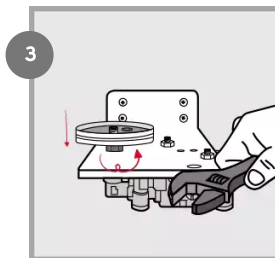
## INSTALLATION MULTIPOINT



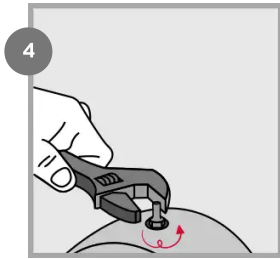
1 Amorcez le point de lubrification et retirez le mamelon.



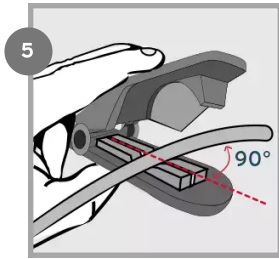
2 Fixez le support de montage.



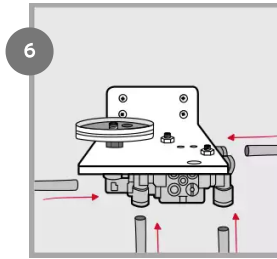
3 Installez la base VISIO et le raccord F1/4 sur le support à l'aide d'un frein filet puissant.



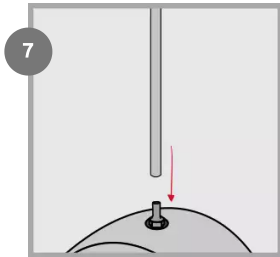
4  
Installez le raccord BSP 1/8 sur le point de lubrification.



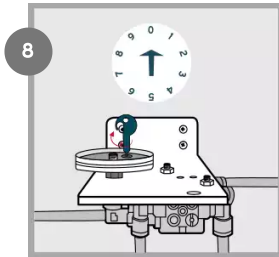
5  
Coupez les tuyaux à la longueur requise.



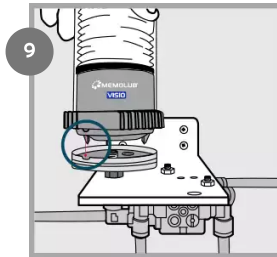
6  
Insérez les tuyaux dans les raccords rapides du support.



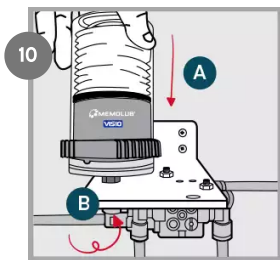
7  
Insérez les tuyaux dans les raccords rapides des points de lubrification.



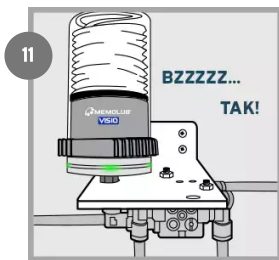
8  
Avec la touche de réglage, choisissez la position de la roue selon le tableau "Réglages" ci-dessus.



9  
Alignez la broche du module VISIO avec l'encoche de la base VISIO.



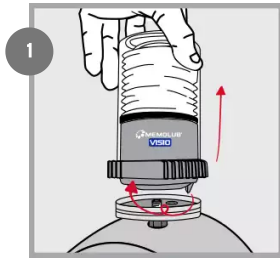
10  
Vissez fermement en maintenant l'assemblage aligné.



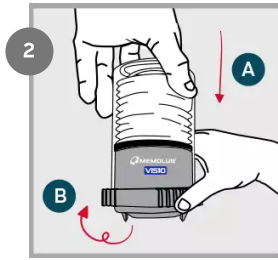
11  
VISIO s'initialise, fait clignoter chaque couleur et procède à une expulsion. Les lumières vertes confirment le fonctionnement normal.



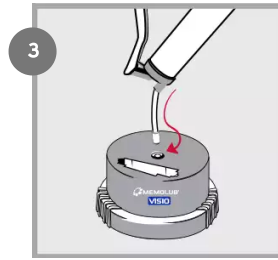
## INSTRUCTIONS RELATIVES AU REMPLACEMENT DES CARTOUCHES



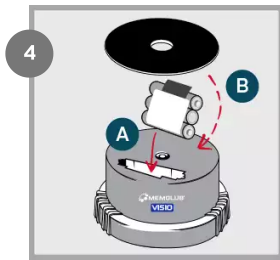
Retirez le module VISIO de la base VISIO.



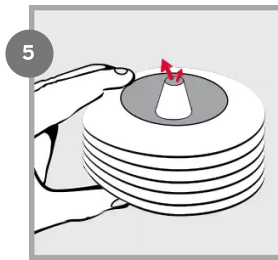
Ouvrez le module VISIO (doigts sur les nervures).



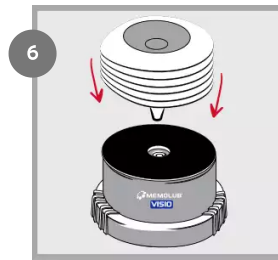
Amorcez la pompe VISIO.



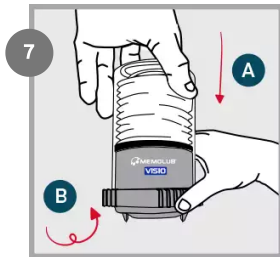
Insérez la nouvelle batterie et le joint d'étanchéité.  
REMARQUE : le joint d'étanchéité de la batterie peut être retiré pour les cartouches de 480 cc.



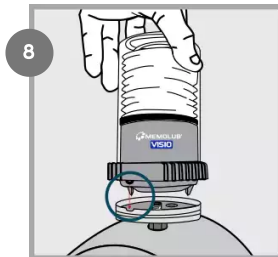
Expulsez l'air de la cartouche.



Remplacez la cartouche de la pompe VISIO.



Fermez et verrouillez le module VISIO (doigts sur les nervures).



Alignez la broche du module VISIO avec l'encoche de la base VISIO.

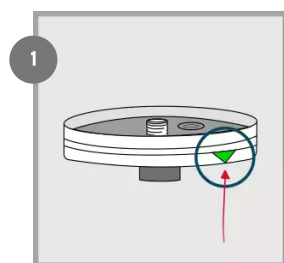


Vissez fermement en maintenant l'assemblage aligné.

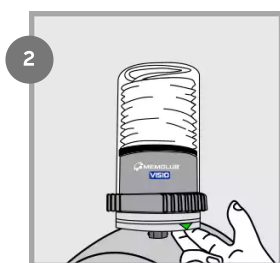


VISIO s'initialise, fait clignoter chaque couleur et procède à une expulsion. Le voyant vert confirme le bon fonctionnement.

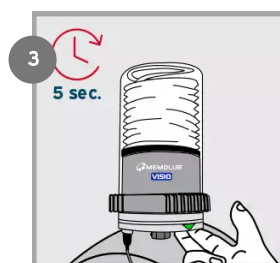
## FONCTION DE VÉRIFICATION



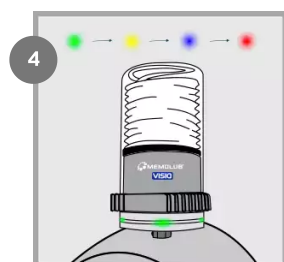
Localisez l'étiquette triangulaire verte indiquant le pavé tactile.



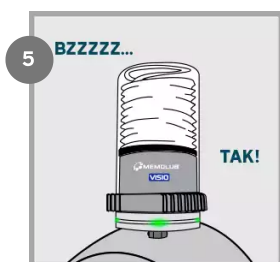
Placez vos doigts sous la base VISIO, en dessous du signe triangulaire. Le clignotement des 4 lumières vertes confirme l'activation du pavé tactile.



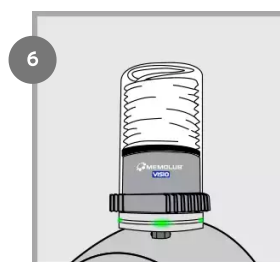
Lorsque la durée totale du toucher atteint 5 secondes, les 4 lumières vertes s'allument simultanément pendant 1 seconde.



VISIO s'initialise en faisant clignoter successivement chaque couleur.



VISIO procède à 1 expulsion.



Après avoir analysé tous les paramètres, VISIO clignote en vert en cas de fonctionnement normal. Pour toute autre couleur, veuillez vous référer à la section FAQ.

## FAQ (FOIRE AUX QUESTIONS)

Rien ne se passe après avoir vissé le module sur la base.

- Il est possible que la broche du module ne soit pas correctement alignée avec l'encoche de la base. Dévissez le module de la base, alignez-le correctement et revissez-le.
- Le module VISIO n'est pas bien vissé à la base VISIO. Tournez-le dans le sens des aiguilles d'une montre jusqu'à ce qu'il s'arrête.
- Il est possible qu'il n'y ait pas de pile à l'intérieur du module. Insérez 3 piles AA de 1,5 VDC pour résoudre le problème.
- Il est possible que quelque chose obstrue la communication entre la base et les contacts du module. Dévissez le module de la base, enlevez la poussière ou les obstacles de la base et des contacts du module et revissez-le fermement.

### **Le pavé tactile ne fonctionne pas après que l'initialisation a été effectuée avec succès.**

Votre MEMOLUB® VISIO s'est peut-être initialisé dans un environnement instable. Dévissez la base du module et revissez-la pour réinitialiser le système. Attendez qu'une expulsion soit effectuée et que vous observiez des lumières vertes, indiquant que l'initialisation est terminée.

### **Les voyants rouges clignotent périodiquement.**

- Il est possible qu'il y ait une contre-pression trop élevée dans le système. Inspectez votre tuyauterie en aval pour éliminer toute obstruction ou tout blocage. Activez le pavé tactile et vérifiez qu'il y a au moins deux expulsions si le système fonctionne correctement.
- Il est possible que quelque chose obstrue la communication entre la base et les contacts du module. Dévissez le module de la base, enlevez la poussière ou les obstacles de la base et des contacts du module et revissez-le fermement.
- Le moteur est cassé. Le remplacement du module est nécessaire.






### **Les lumières jaunes clignotent périodiquement.**

- Il est possible que quelque chose obstrue la communication entre la base et les contacts du module. Dévissez le module de la base, enlevez la poussière ou les obstacles de la base et des contacts du module et revissez-le fermement.
- Les piles sont vides. Il est nécessaire de remplacer le bloc-piles.

### **Les lumières bleues clignotent périodiquement.**

- Il est possible que la cartouche ne contienne plus de graisse. Le remplacement de la cartouche est nécessaire.
- Le système n'est pas amorcé. Amorcer le système à l'aide d'une pompe à graisse manuelle.
- Le système fonctionne en dehors de sa plage de température minimale et maximale. Assurez-vous que le système fonctionne dans la plage de température recommandée.

## INFORMATIONS RÉGLEMENTAIRES

SYMBOLE	DESCRIPTION
	Ce produit est conforme aux directives 2006/42/CE (Machines). La déclaration de conformité correspondante est disponible <a href="https://memolub.eu/assets/uploads/Support/Visio/DoC-CE-VISIO-HPS-2023.pdf">ici</a> [https://memolub.eu/assets/uploads/Support/Visio/DoC-CE-VISIO-HPS-2023.pdf].
	Ce produit est conforme à la réglementation britannique 2008 n° 1597 (fourniture de machines). La déclaration de conformité correspondante est disponible <a href="https://memolub.eu/assets/uploads/Support/Visio/DoC-UKCA-VISIO-HPS-2023.pdf">ici</a> [https://memolub.eu/assets/uploads/Support/Visio/DoC-UKCA-VISIO-HPS-2023.pdf].
	Ce produit est conforme au règlement technique de l'Union douanière TR CU 010/2011 (sécurité des machines et des équipements). La déclaration de conformité correspondante est disponible <a href="https://memolub.eu/assets/uploads/Support/Visio/DoC-EAC-VISIO-HPS-2023.pdf">ici</a> [https://memolub.eu/assets/uploads/Support/Visio/DoC-EAC-VISIO-HPS-2023.pdf].
	Le symbole DEEE est apposé sur le produit conformément à la directive 2012/19/UE relative aux déchets d'équipements électriques et électroniques (DEEE). Il a pour but de dissuader la mise au rebut inappropriée de ce produit et de promouvoir la réutilisation et le recyclage.
	Les matériaux d'emballage peuvent être recyclés. Veuillez prendre les dispositions nécessaires pour que l'emballage soit éliminé dans le respect de l'environnement.